



สำนักงานเขตสุขภาพที่ 8

R8WAY
MOPH



ผลการดำเนินงานตัวชี้วัด
ตามคำรับรองการปฏิบัติราชการ (PA)
(รอบ 4 เดือน) เขตสุขภาพที่ 8

สรุปผลการดำเนินงาน PA รอบ 4 เดือน เขตสุขภาพที่ 8



4 ประเด็น 11 ตัวชี้วัด
ผ่าน 11 ตัวชี้วัด
คิดเป็นร้อยละ 100



4 ประเด็น 12 ตัวชี้วัด
ผ่าน 7 ตัวชี้วัด
คิดเป็นร้อยละ 58.33

KPI ไม่ผ่าน ได้แก่
KPI 13. HT,DM ควบคุมได้
KPI 14. CVD Risk
KPI 16. RDU
KPI 20. CKD ลด eGFR
KPI 22. HA ชั้น 3



2 ประเด็น 2 ตัวชี้วัด
ผ่าน 2 ตัวชี้วัด
คิดเป็นร้อยละ 100



3 ประเด็น 3 ตัวชี้วัด
ผ่าน 2 ตัวชี้วัด
คิดเป็นร้อยละ 66.67

KPI ไม่ผ่าน ได้แก่
KPI 26. คุณภาพข้อมูล
สาเหตุการตายไม่ทราบ
สาเหตุ (Ill Defined)

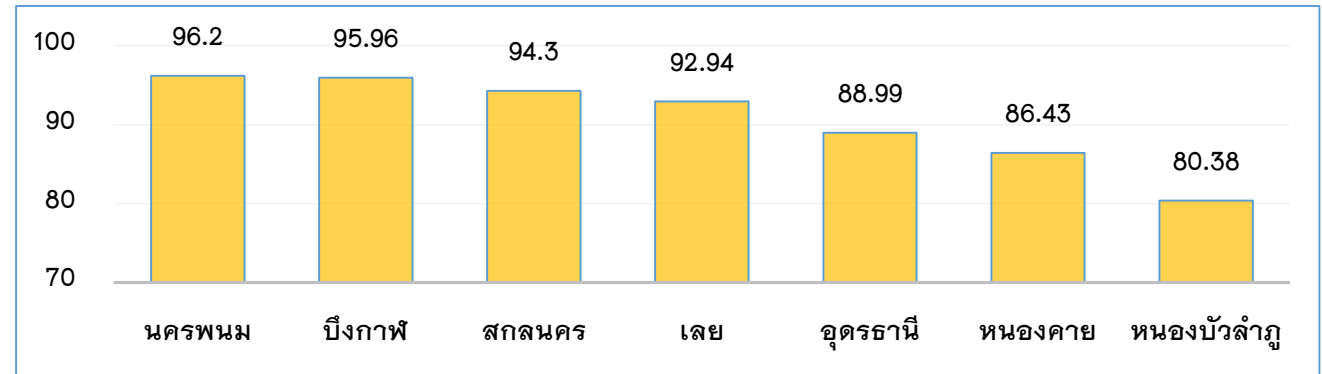
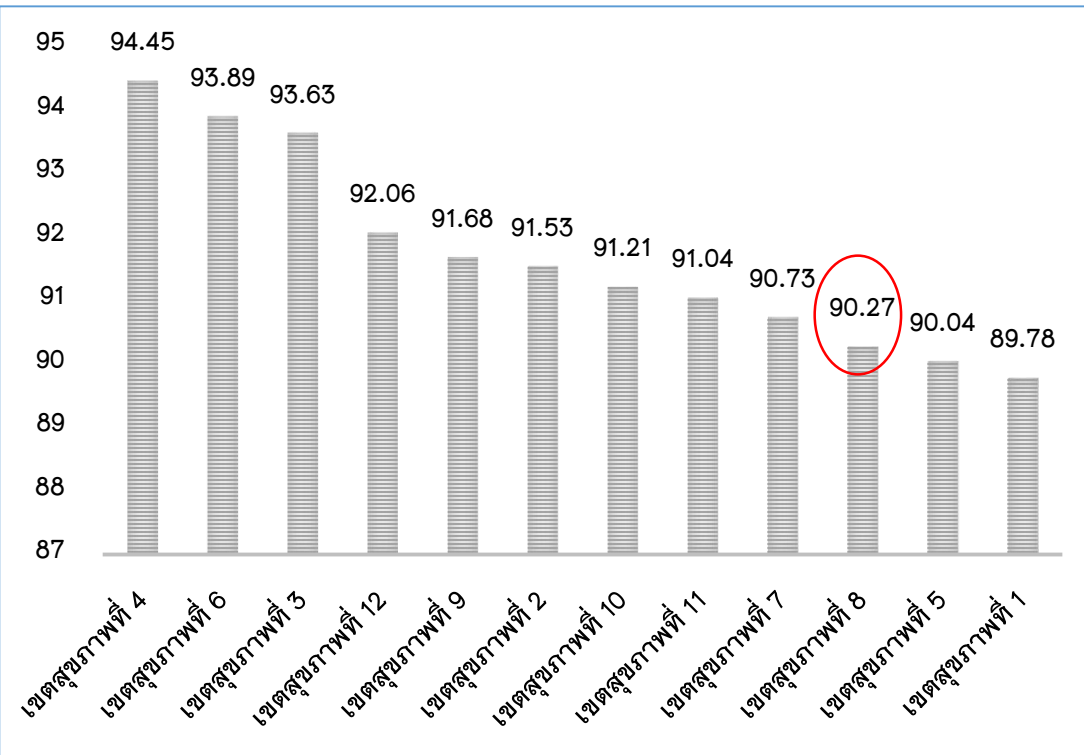


28 ตัวชี้วัด ผ่าน 22 ตัวชี้วัด คิดเป็นร้อยละ 78.57



ประเด็นที่ 1 การพัฒนาคุณภาพชีวิตคนไทยทุกกลุ่มวัย (ด้านสุขภาพ)

1. ร้อยละของเด็กอายุ 0-5 ปี มีพัฒนาการสมวัย (เป้าหมายทั้งปีร้อยละ 80)



จังหวัด	รวมปีงบประมาณ 2560 (4 เดือน)					ยังไม่คัดกรอง/หรือไม่ผ่าน
	เป้า	ครั้งแรก	หลังการติดตาม	รวม	ร้อยละ	
นครพนม	4,127	3,906	64	3,970	96.2	157
บึงกาฬ	2,523	2,397	24	2,421	95.96	102
สกลนคร	6,705	6,259	64	6,323	94.3	382
เลย	1,771	1,632	14	1,646	92.94	125
อุดรธานี	6,157	5,249	230	5,479	88.99	678
หนองคาย	3,139	2,513	200	2,713	86.43	426
หนองบัวลำภู	5,133	3,588	538	4,126	80.38	1,007

ผลงาน ทุกจังหวัดผ่านเกณฑ์ค่าเป้าหมาย พบว่ายังไม่ได้คัดกรอง และ/หรือคัดกรองไม่ผ่าน อีก 2,877 คน

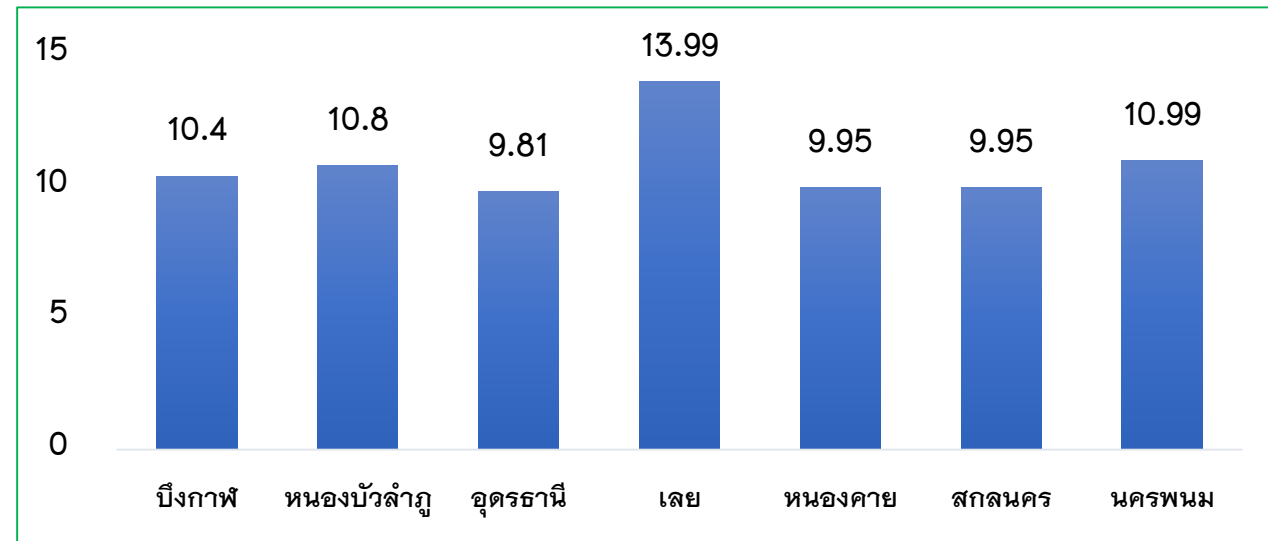
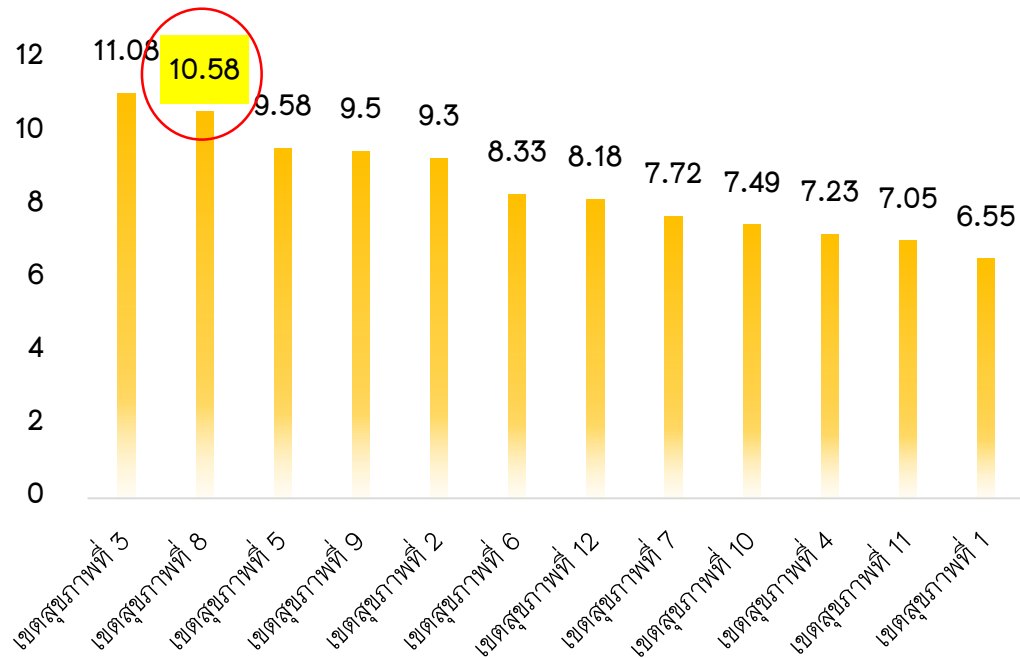
ผลงานเขตสุขภาพที่ 8 ร้อยละ 90.24 (อันดับ 10 ของประเทศ)





ประเด็นที่ 1 การพัฒนาคุณภาพชีวิตคนไทยทุกกลุ่มวัย (ด้านสุขภาพ)

2. อัตราคลอดมีชีพในหญิงอายุ 15-19 ปี (เป้าหมายทั้งปี ไม่เกิน 42 ต่อประชากรหญิงอายุ 15-19 ปี พันคน)



ผลงานเขตสุขภาพที่ 8 = 10.58 ต่อประชากรหญิง 5-19 ปีพันคน, ผ่านเกณฑ์ แต่ยังมีอัตราการคลอดสูงเป็นอันดับ 2 ของประเทศ

	บึงกาฬ	หนองบัวลำภู	อุดรธานี	เลย	หนองคาย	สกลนคร	นครพนม
จำนวน (คน)							
คลอดมีชีพหญิง 15-19 ปี	139	180	497	256	161	373	261

ที่มา : HDC กระทรวงสาธารณสุข 31/1/60

หมายเหตุ : กระทรวงฯ ใช้ข้อมูลจากทะเบียนราษฎร ผลงาน 3 เดือน อัตราคลอดมีชีพในหญิงอายุ 15-19 ปี = 7.23 ต่อ ประชากรหญิง 5-19 ปีพันคน





ประเด็นที่ 1 การพัฒนาคุณภาพชีวิตคนไทยทุกกลุ่มวัย (ด้านสุขภาพ)

3. ร้อยละของตำบลที่มีระบบส่งเสริมสุขภาพดูแลผู้สูงอายุ ผู้พิการ และผู้ด้อยโอกาส และการดูแลระยะยาวในชุมชน (Long Term Care) ผ่านเกณฑ์ (เป้าหมายทั้งปี ร้อยละ 50)

1. มีคณะกรรมการร่วม สะ. และ สปช. ในระดับเขต 5 x 5
2. มีคณะกรรมการระดับจังหวัด
3. มีประชุมชี้แจงและจัดอบรม CM

ดำเนินการผ่านทุกขั้นตอน
ครบทุกจังหวัด ร้อยละ 100

จังหวัด	เป้าหมาย ตำบลทั้งหมด	ผ่าน LTC สะสม ปี 2559	เป้าหมาย ประเมินตำบล ปี 2560
บึงกาฬ	53	8	11
หนองบัวลำภู	59	6	39
อุดรธานี	156	20	105
เลย	90	21	35
หนองคาย	62	9	21
สกลนคร	125	18	87
นครพนม	99	20	38
เขตสุขภาพที่ 8	644	102	336

อยู่ระหว่างดำเนินงานและ
ประเมินตนเอง ซึ่ง สสจ.และ
ศูนย์อนามัยที่ 8 จะลงพื้นที่
ประเมินในช่วงไตรมาสที่ 2
เป็นต้นไป

ที่มา : ศูนย์อนามัยที่ 8 อุดรธานี และ
รายงานจากจังหวัด 31/1/60





ประเด็นที่ 2 การป้องกันและควบคุมโรค

4. ร้อยละของจังหวัดมีศูนย์ปฏิบัติการภาวะฉุกเฉิน (EOC) และทีมตระหนักรู้สถานการณ์ (SAT) ที่สามารถปฏิบัติงานได้จริง (เป้าหมายทั้งปี ร้อยละ 80)

เขตสุขภาพที่ 8 มีการจัดทำโครงสร้างระบบบัญชาการเหตุการณ์ ฉุกเฉินทางสาธารณสุขรองรับศูนย์ปฏิบัติการภาวะฉุกเฉิน (EOC) และจัดทีมตระหนักรู้สถานการณ์ (SAT) ระดับจังหวัด ทุกจังหวัด ร้อยละ 100 และได้ปฏิบัติงานจริงในช่วง 7 วันอันตรายที่ผ่านมา คณะกรรมการและคณะทำงานได้มีการประชุม วิเคราะห์ สรุปสถานการณ์ร่วมกัน





ประเด็นที่ 2 การป้องกันและควบคุมโรค

5. ร้อยละของตำบลจัดการสุขภาพในการเฝ้าระวัง ป้องกันแก้ไขปัญหาโรคพยาธิใบไม้ในตับและมะเร็งท่อน้ำดี (เป้าหมายทั้งปี ร้อยละ 80)

เขตสุขภาพที่ 8 มีเป้าหมายตำบล 89 ตำบล มีการดำเนินการตามมาตรการทุกจังหวัด ร้อยละ 100 และอยู่ในช่วงการสำรวจและเตรียมกลุ่มเสี่ยงเพื่อการคัดกรองทุกตำบล

เร่งรัดให้ตำบลฯเป้าหมายคัดกรอง OV, U/S และบันทึกข้อมูลเข้าระบบ

จังหวัด	เป้าหมาย ตำบลต้นแบบ
บึงกาฬ	10
หนองบัวลำภู	10
อุดรธานี	8
เลย	6
หนองคาย	9
สกลนคร	27
นครพนม	19
เขตสุขภาพที่ 8	89

จังหวัด	เป้าหมาย U/S (คน)	ผลการบันทึก ตรวจ U/S	ร้อยละ
บึงกาฬ	5,000	1,407	28.14
หนองบัวลำภู	5,000	100	2.00
อุดรธานี	9,000	769	8.54
เลย	6,000	214	3.57
หนองคาย	5,000	1,102	22.04
สกลนคร	9,000	2,428	26.98
นครพนม	6,000	229	3.82
เขตสุขภาพที่ 8	45,000	5,701	13.89

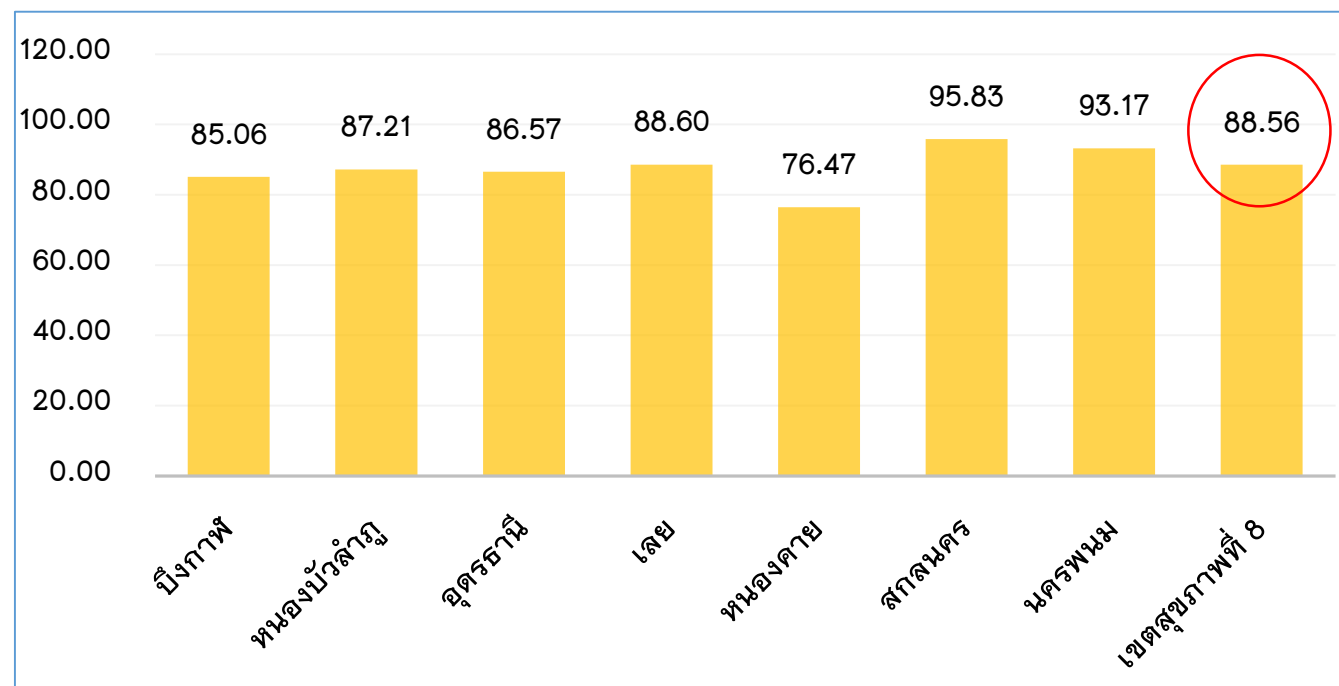




ประเด็นที่ 2 การป้องกันและควบคุมโรค

6. อัตราความสำเร็จการรักษาผู้ป่วยวัณโรครายใหม่และกลับมาเป็นซ้ำ (เป้าหมายทั้งปี ร้อยละ 85)

จังหวัด	เป้าหมาย	Success
บึงกาฬ	87	74
หนองบัวลำภู	86	75
อุดรธานี	350	303
เลย	114	101
หนองคาย	85	65
สกลนคร	192	184
นครพนม	161	150
เขตสุขภาพที่ 8	1075	952



ผลงานเขตสุขภาพที่ 8 อัตราความสำเร็จการรักษาผู้ป่วยวัณโรครายใหม่และกลับมาเป็นซ้ำ ร้อยละ 88.56 ผ่านเกณฑ์เป้าหมาย

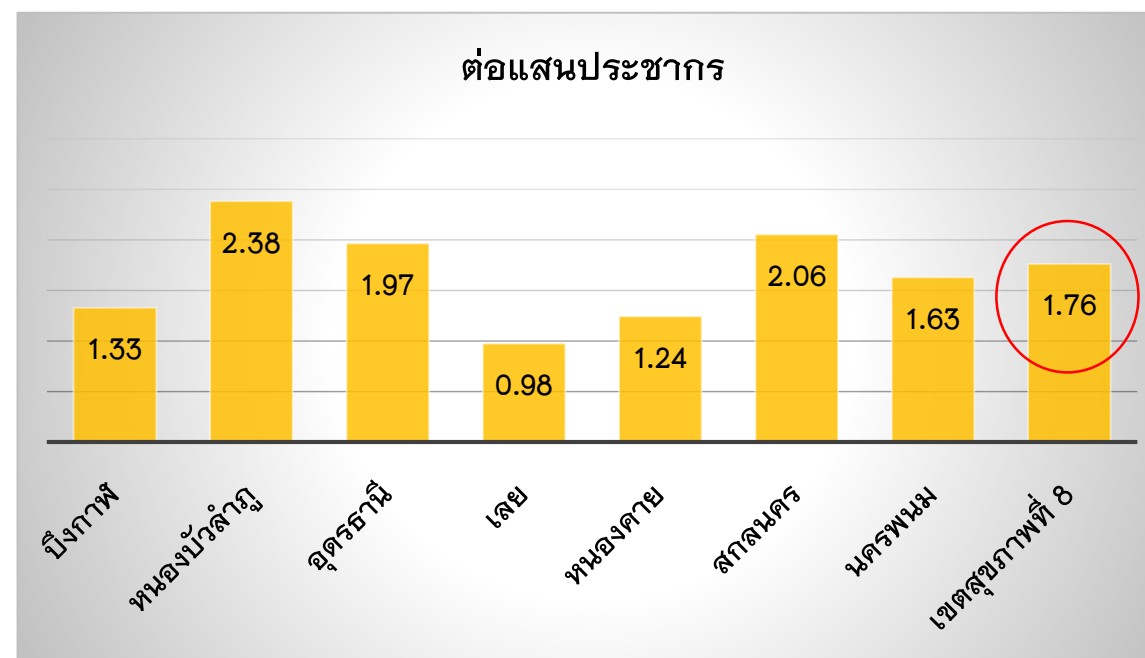




ประเด็นที่ 2 การป้องกันและควบคุมโรค

7. อัตราการเสียชีวิตจากการจมน้ำของเด็กอายุน้อยกว่า 15 ปี (เป้าหมาย ≤ 5 ต่อประชากรแสนคน)

จังหวัด	เป้าหมาย	ตาย
บึงกาฬ	75,191	1
หนองบัวลำภู	838,79	2
อุดรธานี	305,210	6
เลย	102,455	1
หนองคาย	80,381	1
สกลนคร	194,553	4
นครพนม	122,699	2
เขตสุขภาพที่ 8	964,368	17



ผลงานเขตสุขภาพที่ 8 มีเด็กอายุน้อยกว่า 15 ปี เสียชีวิตจากการจมน้ำรวม 17 คน
คิดเป็น 1.76 ต่อประชากรแสนคน

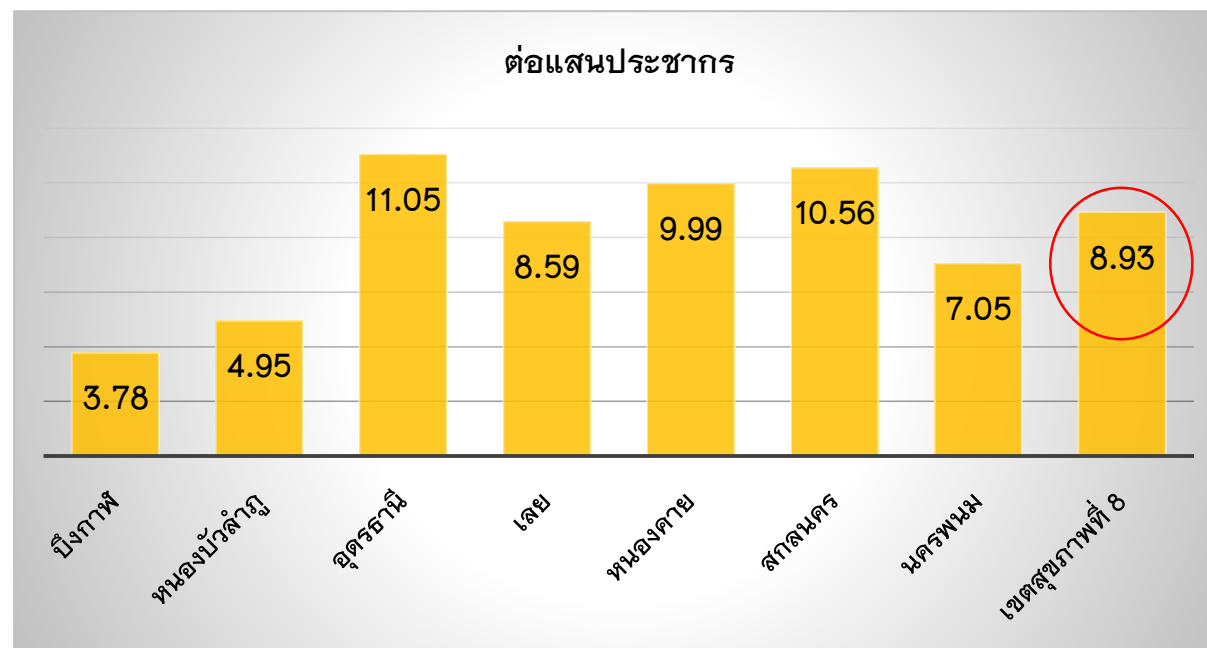




ประเด็นที่ 2 การป้องกันและควบคุมโรค

8. อัตราการเสียชีวิตจากการบาดเจ็บทางถนน (เป้าหมายทั้งปี ไม่เกิน 18 ต่อประชากรแสนคน)

จังหวัด	จำนวนเสียชีวิตจากการบาดเจ็บทางถนน
บึงกาฬ	16
หนองบัวลำภู	25
อุดรธานี	174
เลย	54
หนองคาย	51
สกลนคร	120
นครพนม	50
เขตสุขภาพที่ 8	490



ผลงานเขตสุขภาพที่ 8 เสียชีวิตจากการบาดเจ็บทางถนน จำนวน 490 คน
คิดเป็น 8.93 ต่อประชากรแสนคน

ที่มา : สถธ. 31/1/60 และรายงานจากจังหวัด

หมายเหตุ : กระทรวงฯ ใช้ข้อมูลจากทะเบียนราษฎร ผลงาน 3 เดือน เสียชีวิต 177 ราย คิดเป็น 3.2 ต่อประชากรแสนคน





ประเด็นที่ 2 การป้องกันและควบคุมโรค

9. อัตราผู้ป่วยความดันโลหิตสูงและ/หรือเบาหวานรายใหม่

(เป้าหมาย HT ลดลงร้อยละ 2.5 =ไม่เกิน 22,605 คน, DM ลดลงลง ร้อยละ 5 =ไม่เกิน 14,690 คน)

จังหวัด	จำนวนผู้ป่วย HT รายใหม่ ปี 2559	เป้าหมาย ลดลง ร้อยละ 2.5 HT รายใหม่ ปี 2560 (ไม่เกิน)	HT รายใหม่ (31 ม.ค.60)
บึงกาฬ	1,306	1,273	304
หนองบัวลำภู	1,958	1,909	864
อุดรธานี	5,308	5,175	1,519
เลย	3,937	3,838	1,830
หนองคาย	2,500	2,438	749
สกลนคร	4,204	4,099	1,448
นครพนม	3,973	3,873	562
เขตสุขภาพที่ 8	23,185	22,605	7,276

ผลงาน HT รายใหม่ เขตสุขภาพที่ 8 = 7,276 คน

จังหวัด	จำนวนผู้ป่วย DM รายใหม่ ปี 2559	เป้าหมาย ลดลง ร้อยละ 5 DM รายใหม่ ปี 2560 (ไม่เกิน)	DM รายใหม่ (31 ม.ค.60)
บึงกาฬ	980	931	303
หนองบัวลำภู	1,392	1,322	479
อุดรธานี	3,912	3,716	1,368
เลย	2,229	2,117	656
หนองคาย	1,494	1,419	415
สกลนคร	2,947	2,800	1,218
นครพนม	2,509	2,384	611
เขตสุขภาพที่ 8	15,463	14,690	5,050

ผลงาน DM รายใหม่ เขตสุขภาพที่ 8 = 5,050 คน

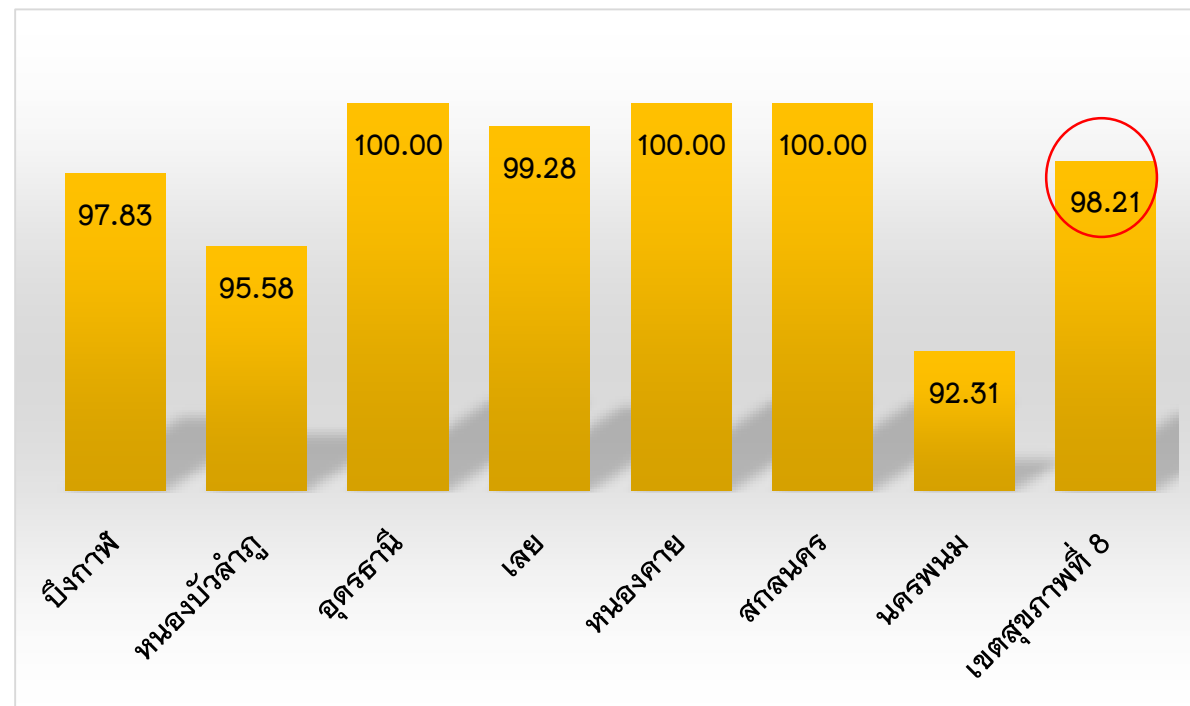




ประเด็นที่ 3 ควบคุมปัจจัยเสี่ยง กลุ่มครองผู้บริโภคร

10. ร้อยละของผู้ป่วยยาเสพติดที่หยุดเสพต่อเนื่อง 3 เดือน หลังการจำหน่ายจากการบำบัดรักษาตามเกณฑ์กำหนด (3 month remission rate) (เป้าหมายทั้งปี ร้อยละ 92)

จังหวัด	เป้าหมาย (คน)	หยุดเสพต่อเนื่อง 3 เดือน (คน)	ร้อยละ
บึงกาฬ	138	135	97.83
หนองบัวลำภู	113	108	95.58
อุดรธานี	17	17	100
เลย	276	274	99.28
หนองคาย	4	4	100
สกลนคร	54	54	100
นครพนม	13	12	92
เขตสุขภาพที่ 8	615	604	98.21



ผลงานเขตสุขภาพที่ 8 หยุดเสพ 604 ราย คิดเป็นร้อยละ 98.21
ผ่านเกณฑ์ทุกจังหวัด

ที่มา : ระบบข้อมูลบำบัดยาเสพติด (บสต.) กระทรวงสาธารณสุข 31/1/60





ประเด็นที่ 4 การบริหารจัดการสิ่งแวดล้อม

11. ร้อยละของโรงพยาบาลที่พัฒนาอนามัยสิ่งแวดล้อมได้ตามเกณฑ์ (GREEN & CLEAN Hospital)
(เป้าหมายทั้งปี ร้อยละ 75 ผ่านเกณฑ์ระดับพื้นฐานขึ้นไป)

ผลการติดตามไตรมาสแรก

ระดับเขตสุขภาพที่ 8 ได้มีการประกาศนโยบายการพัฒนาโรงพยาบาลด้านอนามัยสิ่งแวดล้อมได้ตามเกณฑ์ (GREEN & CLEAN Hospital) ระดับเขตสุขภาพ จังหวัด และโรงพยาบาล เมื่อวันที่ 2 ธันวาคม 2559 ระดับจังหวัด ทุกจังหวัดได้มีการขับเคลื่อนและจัดทีมตรวจประเมินโรงพยาบาล GREEN & CLEAN Hospital ที่มีความพร้อมและมีศักยภาพ ระดับโรงพยาบาล ทุกจังหวัด ทุกโรงพยาบาลได้รับทราบนโยบายการดำเนินงานและได้จัดทำแผนพัฒนาโรงพยาบาลด้านอนามัยสิ่งแวดล้อมตามเกณฑ์ GREEN & CLEAN Hospital **ครอบคลุมร้อยละ 100**

จังหวัด	เป้าหมาย (แห่ง)	ผลงาน (แห่ง)	ร้อยละ
บึงกาฬ	8	0	0
หนองบัวลำภู	6	0	0
อุดรธานี	24	6	25.00
เลย	15	0	0
หนองคาย	9	5	55.56
สกลนคร	18	18	100
นครพนม	13	4	30.77
เขตสุขภาพที่ 8	93	33	35.48

ทุกจังหวัดอยู่ระหว่างการลงพื้นที่ตรวจประเมิน





Service
Excellence

ประเด็นที่ 5 การพัฒนาระบบการแพทย์ปฐมภูมิ

12. ร้อยละของคลินิกหมอครอบครัวที่เปิดดำเนินการในพื้นที่ (Primary Care Cluster) (เป้าหมายร้อยละ 90)

ระดับเขตสุขภาพ

ผลการติดตามไตรมาสแรก

1. แต่งตั้งคณะกรรมการ PCC เขต
2. มีแผนจัดตั้ง PCC / ผลิต ระดับเขต วางแผนการจัดตั้ง PCC ทั้งทางด้านโครงสร้างบุคลากร ครุภัณฑ์ การจัดระบบบริการและติดตาม ควบคุมกำกับ
3. มีการประชุมชี้แจงการขับเคลื่อนระดับเขต
4. ปลัดกระทรวงสาธารณสุขได้ออกติดตามเยี่ยม PCC ในจังหวัดอุดรธานี วันที่ 24 มกราคม 2560

ระดับจังหวัด

ผลการติดตามไตรมาสแรก

1. มีการประชุมชี้แจงแนวทางการดำเนินงานในพื้นที่
2. จัดทำหลักสูตรพัฒนาบุคลากรระดับจังหวัด
3. เตรียมจัดทำคู่มือ/สื่อ
4. เขตสุขภาพที่ 8 มีเป้าหมายคลินิกหมอครอบครัว 17 แห่ง เปิดดำเนินงานทุกแห่ง รวมเครือข่าย 34 ทีม

เขตสุขภาพที่ 8 มีคลินิกหมอครอบครัว 34 ทีมที่เปิดดำเนินการในพื้นที่ ร้อยละ 100

จังหวัด	เป้าหมาย (ทีม)	เปิดดำเนินงาน (ทีม)	ร้อยละ
บึงกาฬ	2	2	100
หนองบัวลำภู	4	4	100
อุดรธานี	6	6	100
เลย	7	7	100
หนองคาย	4	4	100
สกลนคร	7	7	100
นครพนม	4	4	100
เขตสุขภาพที่ 8	34	34	100

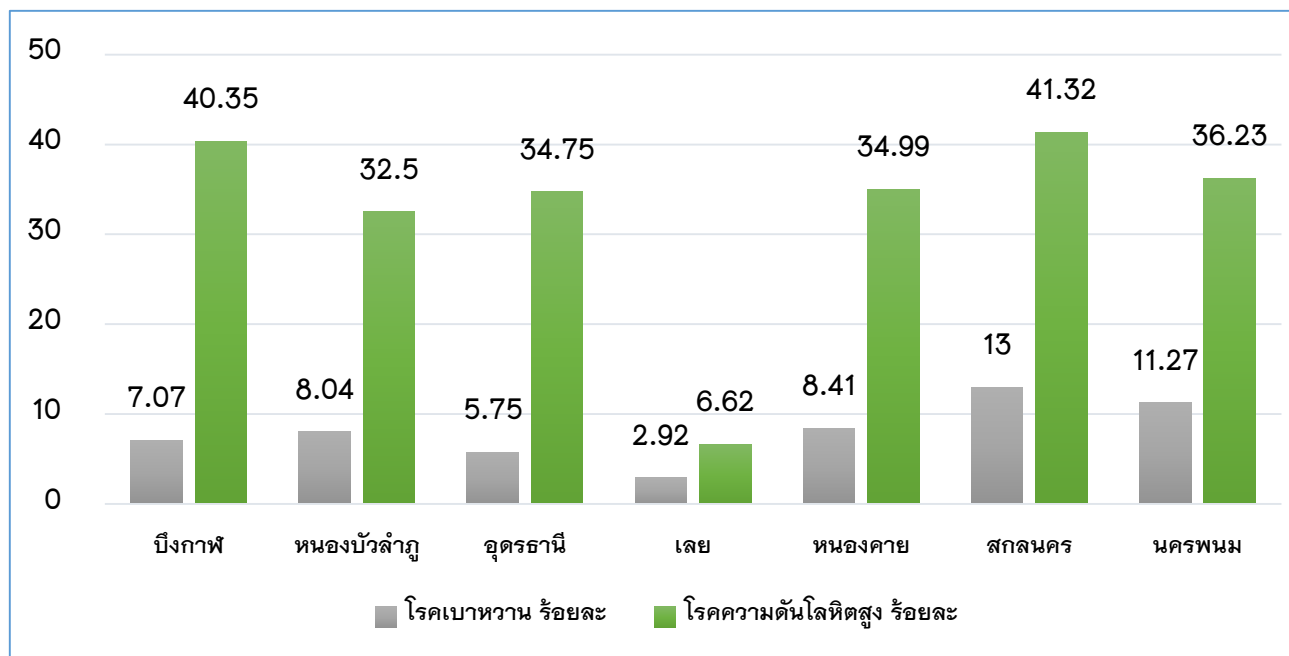
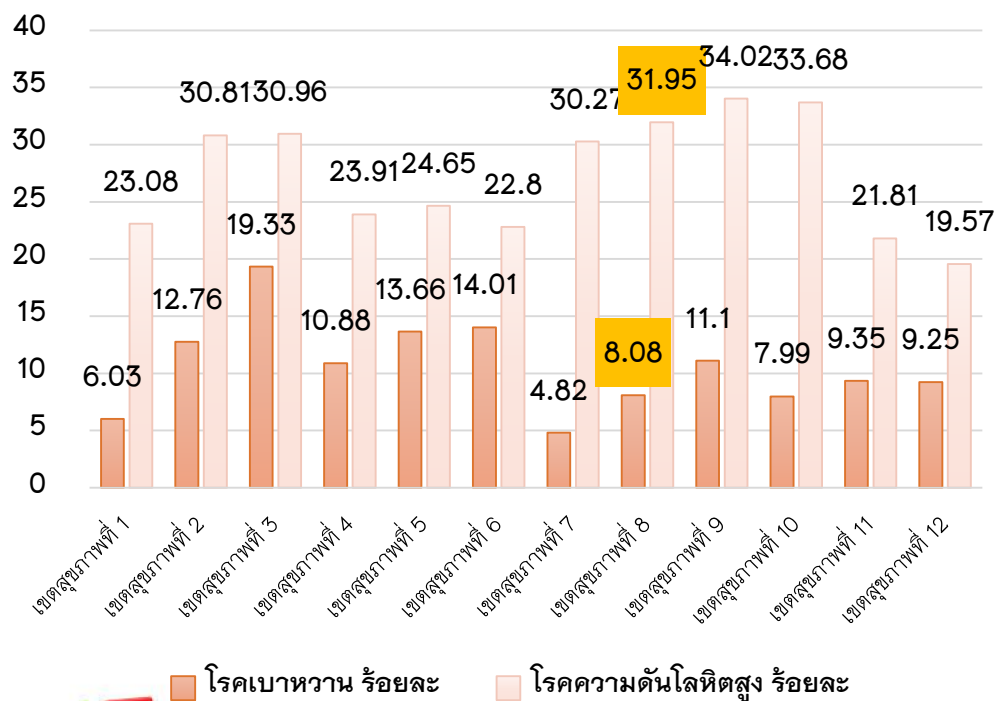




Service
Excellence

ประเด็นที่ 6 การพัฒนาระบบบริการสุขภาพ

13. ร้อยละของผู้ป่วยโรคเบาหวานและความดันโลหิตสูงที่ควบคุมได้
(เป้าหมายเพิ่มขึ้นอย่างน้อยร้อยละ 5 จากปี 2559 หรือ DM > ร้อยละ 40, HT > ร้อยละ 50)



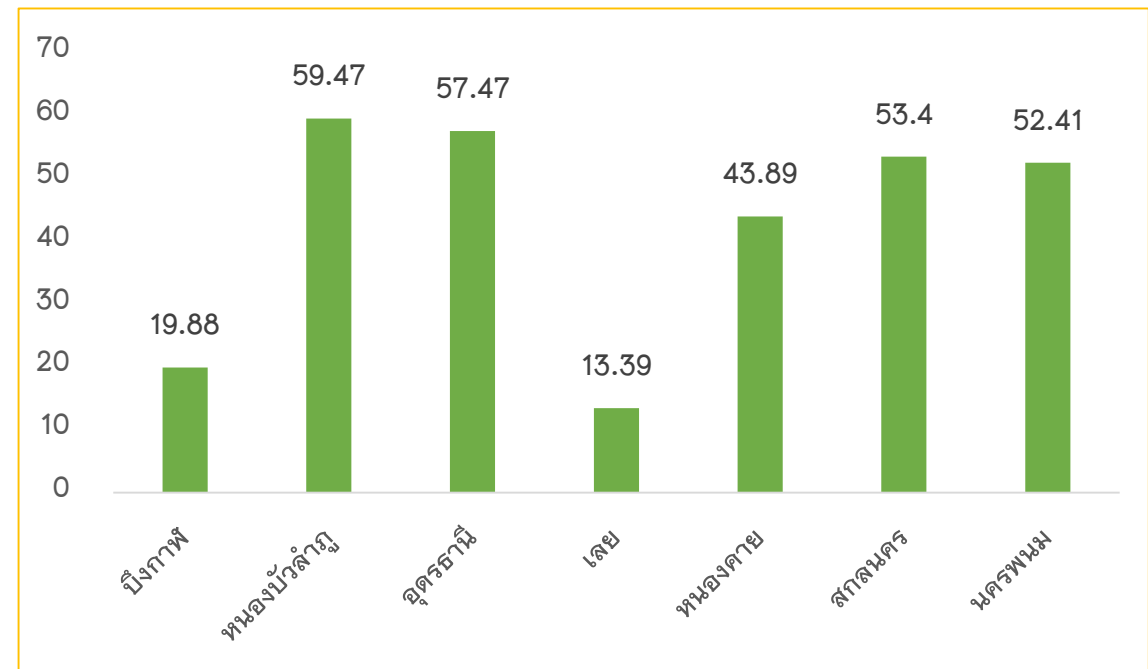
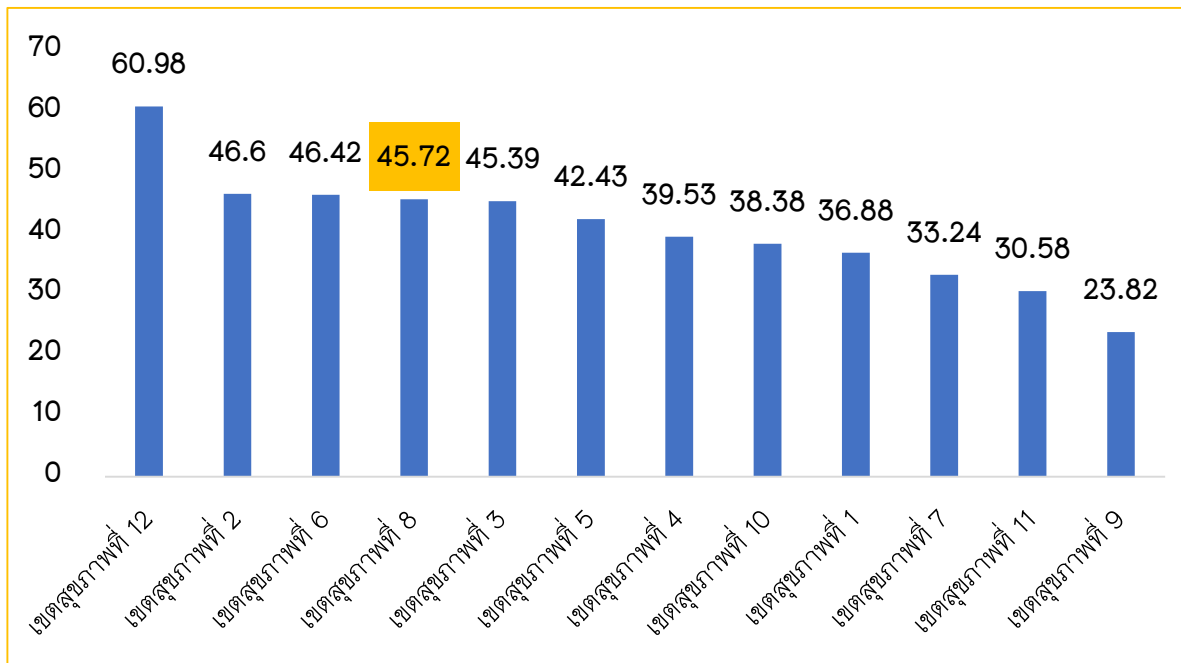
ที่มา : จาก HDC กระทรวงสาธารณสุข 31/1/60

ผลงานเขตสุขภาพที่ 8 ยังไม่ผ่านเกณฑ์ ทั้ง HT และ DM,
DM ควบคุมได้ ผลงานค่อนข้างต่ำมาก (ทั้งประเทศ)

Service
Excellence

ประเด็นที่ 6 การพัฒนาระบบบริการสุขภาพ

14. ร้อยละของผู้ป่วยเบาหวาน ความดันโลหิตสูงที่ขึ้นทะเบียน
ได้รับการประเมินโอกาสเสี่ยงต่อโรคหัวใจและหลอดเลือด (CVD Risk) (เป้าหมาย \geq ร้อยละ 80)



ที่มา : HDC กระทรวงสาธารณสุข
31/1/60

ผลงานเขตสุขภาพที่ 8 ยังไม่ผ่านเกณฑ์ อยู่อันดับ 4 ของประเทศ
ในระดับจังหวัด พบว่าจังหวัดเลยและบึงกาฬ ผลงานยังต่ำ และทุกจังหวัดควรเร่งรัดให้มีการคัดกรองเพิ่มมากขึ้น

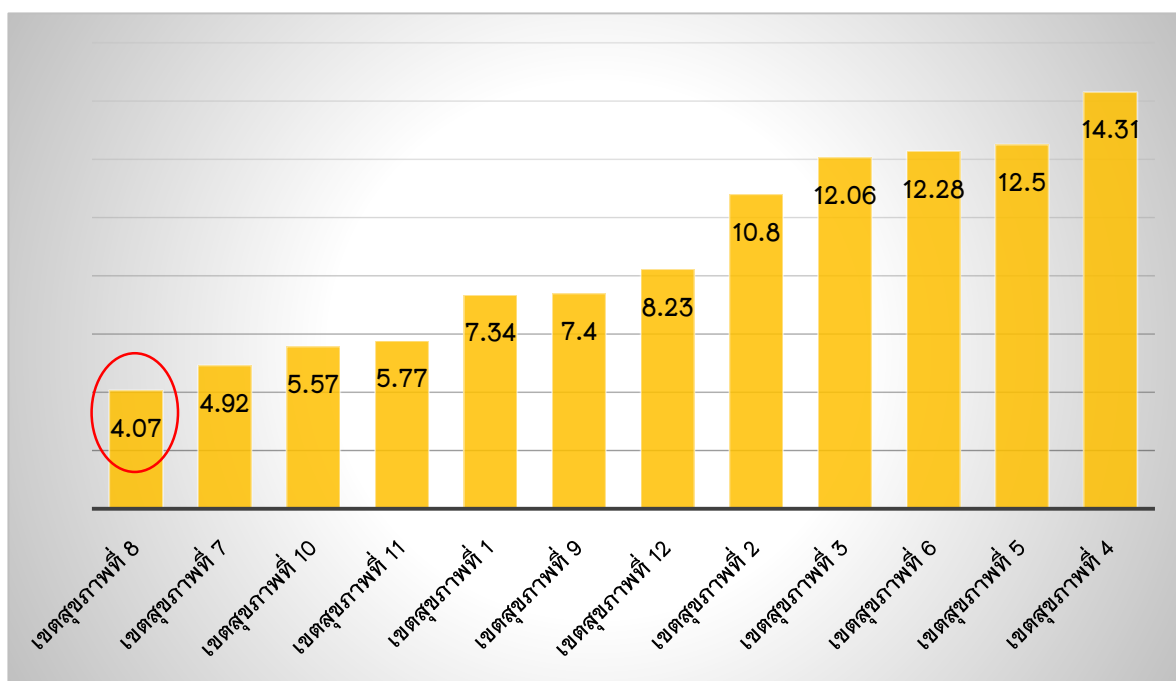




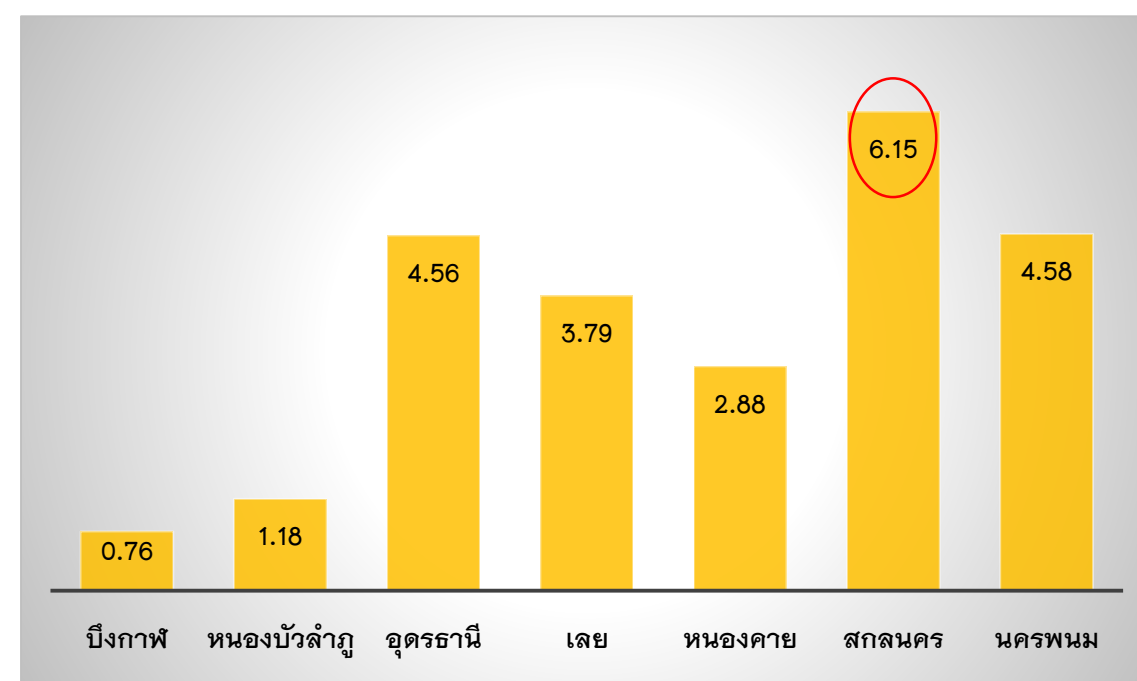
Service
Excellence

ประเด็นที่ 6 การพัฒนาระบบบริการสุขภาพ

15. อัตราตายของผู้ป่วยโรคหลอดเลือดสมอง (เป้าหมาย น้อยกว่า ร้อยละ 7)



ผลงานเขตสุขภาพที่ 8 ผ่านเกณฑ์ อยู่อันดับ 1 ของประเทศ



ผลงานระดับจังหวัด พบว่าจังหวัดสกลนคร ค่อนข้างสูง ซึ่งใกล้เคียงค่าเป้าหมายระดับประเทศ (น้อยกว่าร้อยละ 7)

ที่มา : HDC กระทรวงสาธารณสุข 31/1/60

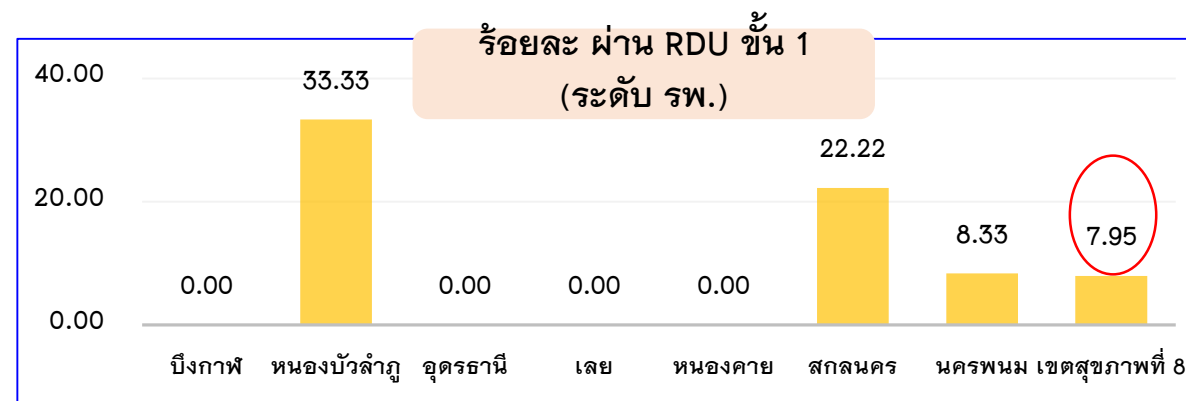


Service
Excellence

ประเด็นที่ 6 การพัฒนาระบบบริการสุขภาพ

16. ร้อยละของโรงพยาบาลที่ใช้ยาอย่างสมเหตุผล (RDU)
(เป้าหมายทั้งปี โรงพยาบาล RDU ชั้นที่ 1 ไม่น้อยกว่าร้อยละ 80 ของโรงพยาบาลทั้งหมด)

จังหวัด	เป้าหมาย (รพ.)	ผลงานผ่านชั้น 1
บึงกาฬ	8	0
หนองบัวลำภู	6	2
อุดรธานี	21	0
เลย	14	0
หนองคาย	9	0
สกลนคร	18	4
นครพนม	12	1
เขตสุขภาพที่ 8	88	7



KPI	เป้าหมาย (รพ.สต.)	ผลงาน (แห่ง)	ร้อยละ
KPI ข้อ 19 (ATB ใน RI)	874	19	2.17
KPI ข้อ 20 (ATB ใน AD)	874	5	0.57

ที่มา : ข้อมูล 43 แฟ้ม ประมวลในระบบ Cockpit60 R8WAY 31/1/60

ที่มา : โปรแกรม RDU2016 รพ.บ้านม่วง สกลนคร
31/1/60

ผลการดำเนินงานเขตสุขภาพที่ 8 ผ่าน RDU ชั้น 1 (ระดับ รพ.) ร้อยละ 7.95 ซึ่งยังไม่ผ่านเกณฑ์ และในระดับ รพ.สต. ยังมีการใช้ antibiotic ในกลุ่มโรคเป้าหมายค่อนข้างสูง ควรเร่งรัด ส่งเสริมการดำเนินงานการใช้ยาอย่างสมเหตุผลในทุกหน่วยบริการอย่างเข้มข้นให้มากยิ่งขึ้น

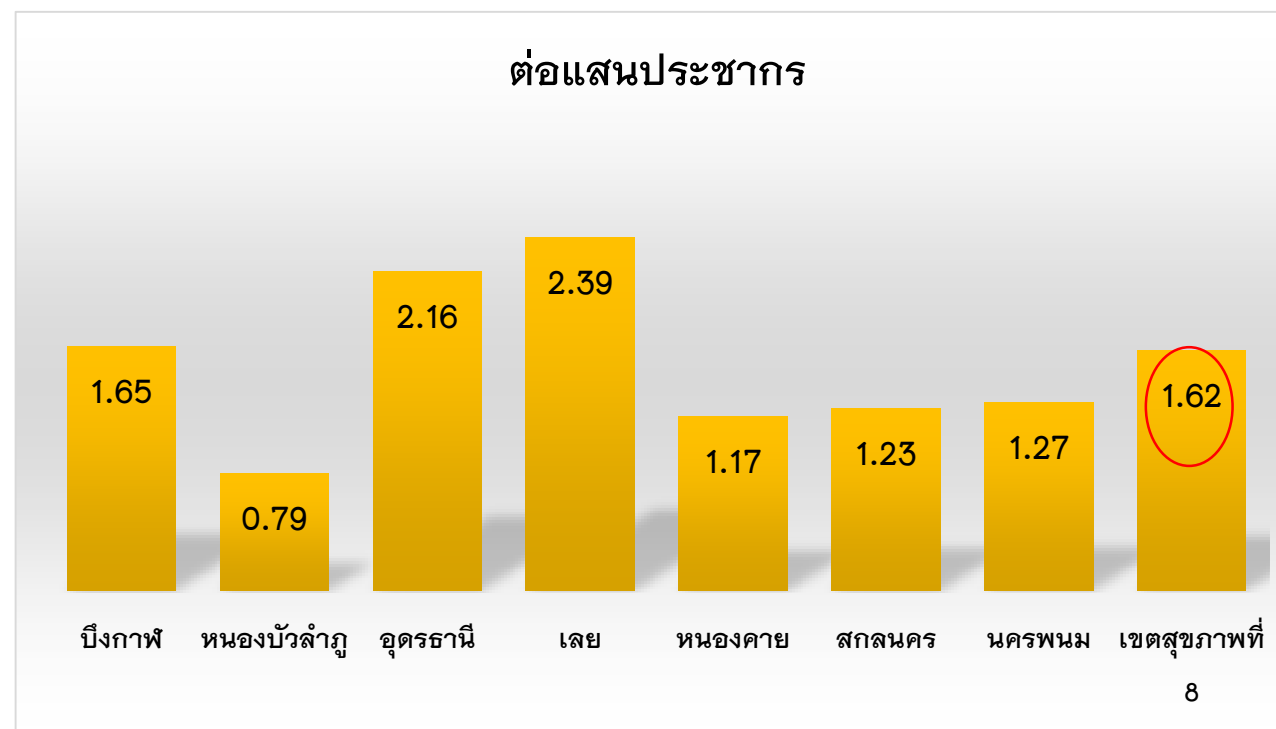


Service
Excellence

ประเด็นที่ 6 การพัฒนาระบบบริการสุขภาพ

17. อัตราการฆ่าตัวตายสำเร็จ (เป้าหมายทั้งปี ไม่เกิน 6.3 ต่อประชากรแสนคน)

จังหวัด	ฆ่าตัวตาย
บึงกาฬ	7
หนองบัวลำภู	4
อุดรธานี	34
เลย	15
หนองคาย	6
สกลนคร	14
นครพนม	9
เขตสุขภาพที่ 8	89



ที่มา : ข้อมูล 43 แฟ้มประมวลในระบบ Cockpit60 R8WAY 31/1/60

ผลงานเขตสุขภาพที่ 8 อัตราการฆ่าตัวตายสำเร็จ 1.62 ต่อประชากรแสนคน ผ่านเกณฑ์

หมายเหตุ : กระทรวงฯ ใช้ข้อมูลจากทะเบียนราษฎร ผลงาน 3 เดือน อัตราการฆ่าตัวตายสำเร็จ 53 ราย คิดเป็นอัตรา 0.96 ต่อประชากรแสนคน

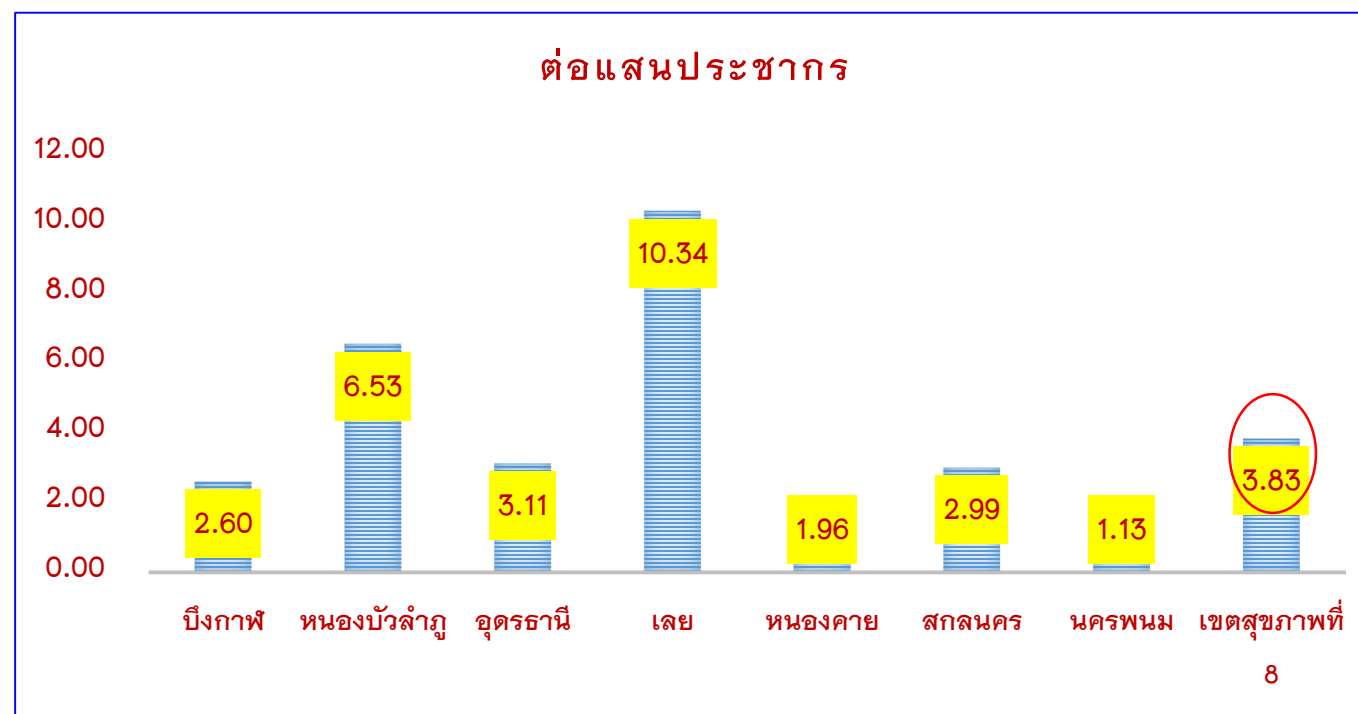


Service
Excellence

ประเด็นที่ 6 การพัฒนาระบบบริการสุขภาพ

18. อัตราตายของผู้ป่วยโรคหลอดเลือดหัวใจ (เป้าหมายทั้งปี ไม่เกิน 28 ต่อประชากรแสนคน)

จังหวัด	ตาย
บึงกาฬ	11
หนองบัวลำภู	33
อุดรธานี	49
เลย	65
หนองคาย	10
สกลนคร	34
นครพนม	8
เขตสุขภาพที่ 8	210



ที่มา : ข้อมูล 43 แฟ้มประมวลใน
ระบบCockpit60 R8WAY 31/1/60

ผลงานเขตสุขภาพที่ 8 อัตราตายของผู้ป่วยโรคหลอดเลือดหัวใจ 3.83 ต่อประชากรแสนคน ผ่านเกณฑ์

หมายเหตุ : กระทรวงฯ ใช้ข้อมูลจากทะเบียนราษฎร ผลงาน 3 เดือน อัตราตายของผู้ป่วยโรคหลอดเลือดหัวใจ 4.47 ต่อประชากรแสนคน



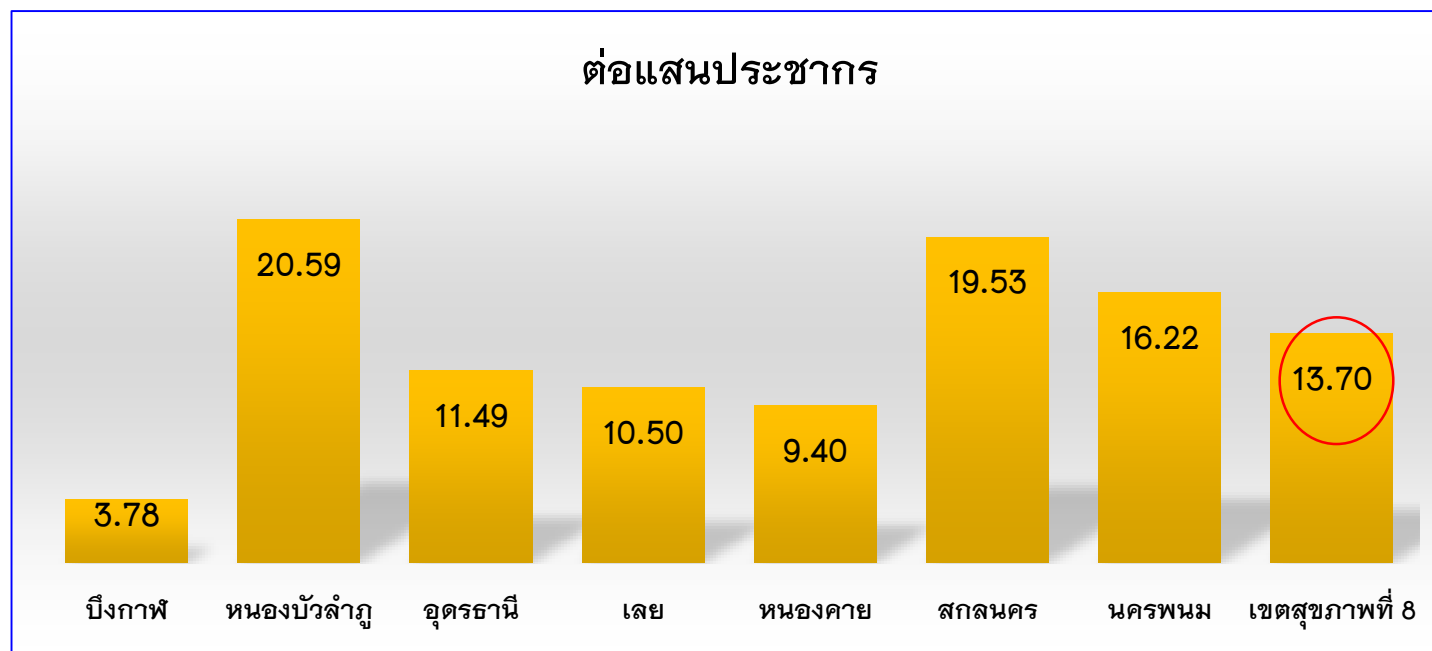


Service
Excellence

ประเด็นที่ 6 การพัฒนาระบบบริการสุขภาพ

19. อัตราตายจากโรคมะเร็งตับ (เป้าหมายทั้งปี 23.5 ต่อประชากรแสนคน)

จังหวัด	ตาย
บึงกาฬ	16
หนองบัวลำภู	104
อุดรธานี	181
เลย	66
หนองคาย	48
สกลนคร	222
นครพนม	115
เขตสุขภาพที่ 8	752



ผลงานเขตสุขภาพที่ 8 อัตราตายจากโรคมะเร็งตับ 13.70 ต่อประชากรแสนคน ผ่านเกณฑ์

ที่มา : ข้อมูล 43 แฟ้มประมวลใน
ระบบCockpit60 R8WAY 31/1/60

หมายเหตุ : กระทรวงฯ ใช้ข้อมูลจากทะเบียนราษฎร ผลงาน 3 เดือน 535 คน อัตราตายตายจากโรคมะเร็งตับ 9.68 ต่อประชากรแสนคน

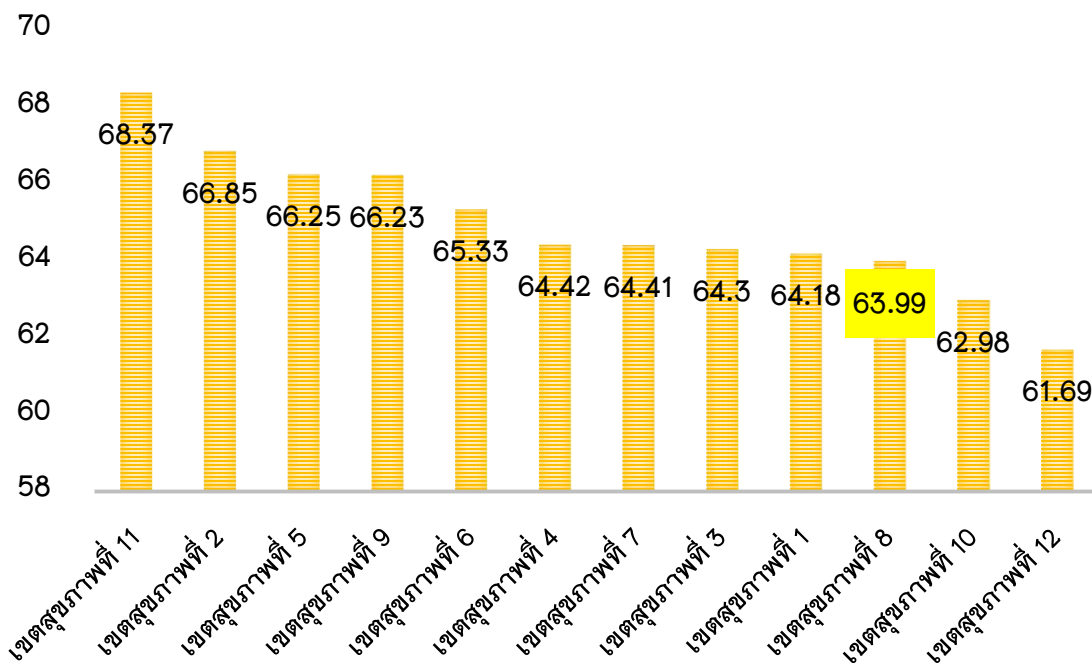




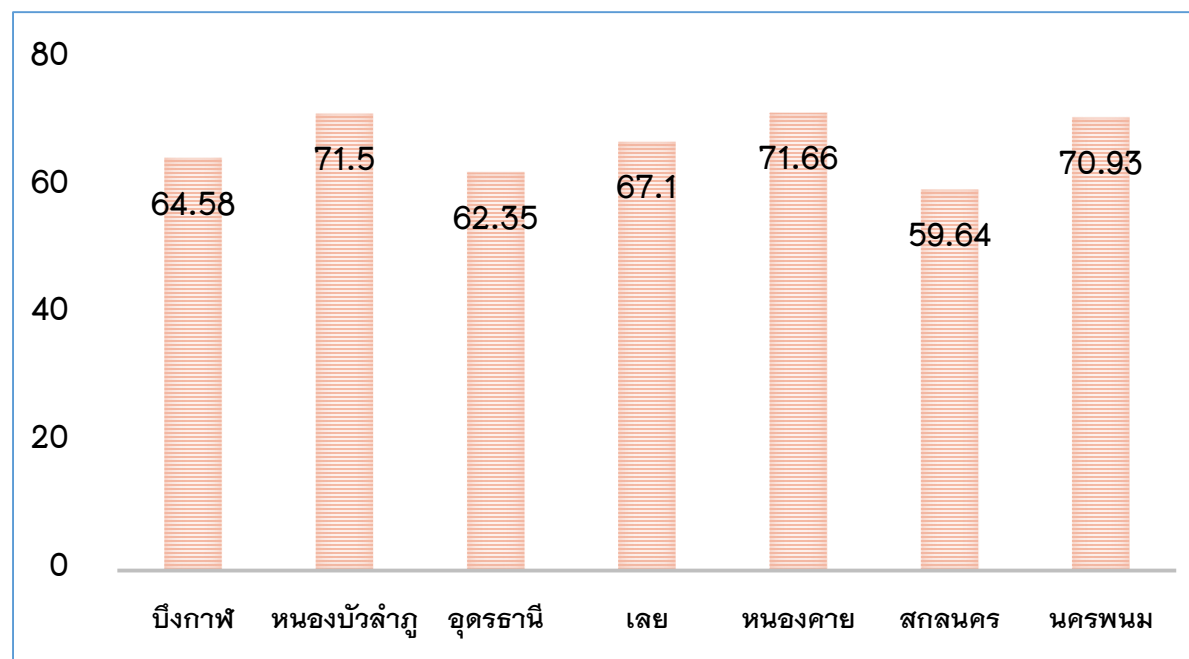
Service
Excellence

ประเด็นที่ 6 การพัฒนาระบบบริการสุขภาพ

20. ร้อยละของผู้ป่วย CKD ที่มีอัตราการลดลงของ $eGFR < 4 \text{ ml/min/1.73m}^2/\text{yr}$ (เป้าหมาย \geq ร้อยละ 65 ขึ้นไป)



ผลงานเขตสุขภาพที่ 8 เข้าใกล้ค่าเป้าหมายแล้ว
อยู่อันดับที่ 10 ของประเทศ



ผลงานแต่ละจังหวัด พบว่าจังหวัดอุดรธานี และสกลนคร ยังต่ำกว่าค่าเฉลี่ยเขต,
จังหวัดที่ผ่านเกณฑ์ ได้แก่ หนองคาย หนองบัวลำภู นครพนม และเลย



Service
Excellence

ประเด็นที่ 7 การพัฒนางานการแพทย์ฉุกเฉินครบวงจรและระบบการส่งต่อ

21. ร้อยละของโรงพยาบาล F2 ขึ้นไป ที่มีระบบ ECS คุณภาพ (เป้าหมายทั้งปี ร้อยละ 60)

เป้าหมายไตรมาสแรก

เขตสุขภาพที่ 8 ดำเนินการดังนี้

1. กลไก ECS ทุก รพ. มีการกำหนดบุคลากรที่รับผิดชอบชัดเจน
2. จัดทำคู่มือหลักเกณฑ์เรียบริ้อยและชี้แจงแนวทางการพัฒนา ECS คุณภาพในทุกระดับ



ดำเนินการผ่านทุกขั้นตอนครบ
ทุกจังหวัด คิดเป็นร้อยละ 100





Service
Excellence

ประเด็นที่ 8 การพัฒนาคุณภาพหน่วยงานบริการด้านสุขภาพ

22. ร้อยละของโรงพยาบาลสังกัดกระทรวงสาธารณสุขมีคุณภาพมาตรฐานผ่านการรับรอง HA ขั้น 3

เป้าหมาย

1) ร้อยละ 100 ของ
รพศ., รพท., รพ.
สังกัดกรมการแพทย์
กรมควบคุมโรค และ
กรมสุขภาพจิต

จังหวัด	เป้าหมาย (รพศ. รพท. รพ.ใน สังกัดกรมฯ)	ผลงาน ผ่าน HA ขั้น 3	ร้อยละ
บึงกาฬ	1	1	100
หนองบัวลำภู	1	1	100
อุดรธานี*	4	3	75
เลย*	2	2	100
หนองคาย	1	1	100
สกลนคร	2	2	100
นครพนม*	2	2	100
เขตสุขภาพที่ 8	13	12	92.31

ที่มา : สรพ. 31/1/60

ร้อยละ รพศ., รพท., รพ.สังกัดกรมการแพทย์ กรมควบคุมโรค
และกรมสุขภาพจิต



เขตสุขภาพที่ 8 ปัจจุบันมีรพศ., รพท., รพ.สังกัดกรมการแพทย์ กรมควบคุมโรค และกรมสุขภาพจิต ที่ผ่านการรับรอง HA ขั้น 3 ขึ้นไป
จำนวน 12 แห่ง คิดเป็นร้อยละ 92.31 (รพ.ธัญญารักษ์ อุดรธานี ผ่าน HA ขั้น 1)

*สังกัดกรมการแพทย์ 2 แห่ง (รพ.ธัญญารักษ์, รพ.มะเร็งอุดรธานี) สังกัดกรมสุขภาพจิต 2 แห่ง (รพ.จิตเวชเลยราชนครินทร์, รพ.จิตเวชนครพนมราชนครินทร์)





Service
Excellence

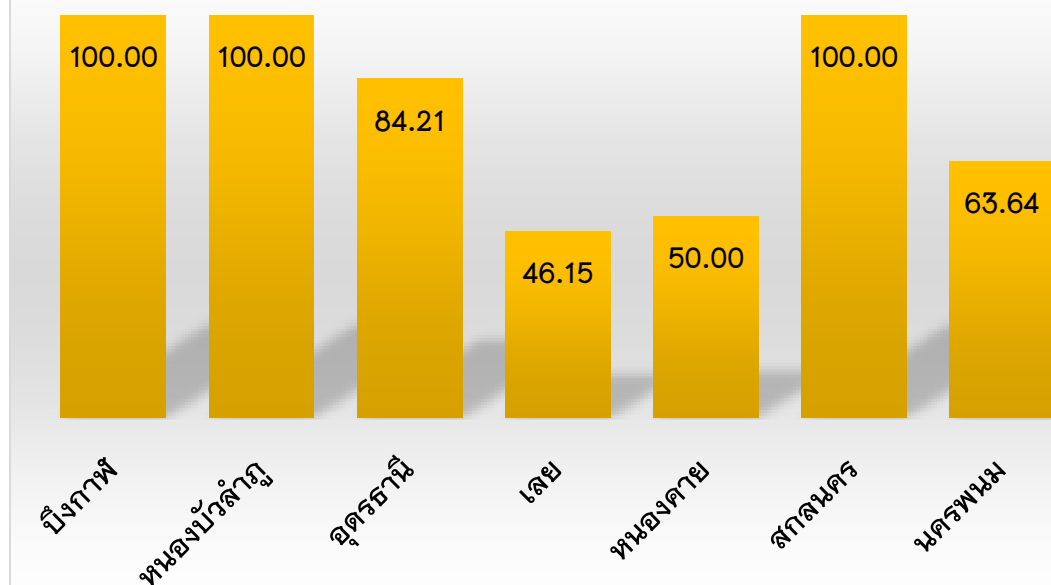
ประเด็นที่ 8 การพัฒนาคุณภาพหน่วยงานบริการด้านสุขภาพ

22. ร้อยละของโรงพยาบาลสังกัดกระทรวงสาธารณสุขมีคุณภาพมาตรฐานผ่านการรับรอง HA ขั้น 3

เป้าหมาย
2) มากกว่า
ร้อยละ 80 ใน
รพช.

	ยังไม่เข้า กระบวนการ การรับรอง (แห่ง)	HA ขั้น 1 (แห่ง)	HA ขั้น 2 (แห่ง)	HA ขั้น 3 (แห่ง)	รวม รพ.ใน จังหวัด (แห่ง)	ร้อยละที่ ผ่าน HA ขั้น 3
บึงกาฬ	0	0	0	7	7	100.00
หนองบัวลำภู	0	0	0	5	5	100.00
อุดรธานี	2	1	0	16	19	84.21
เลย	1	0	6	6	13	46.15
หนองคาย	3	0	1	4	8	50.00
สกลนคร	0	0	0	16	16	100.00
นครพนม	1	0	3	7	11	63.64
เขตสุขภาพที่ 8	7	1	10	61	79	77.22

ร้อยละของ รพช. มีคุณภาพมาตรฐานผ่านการรับรอง HA ขั้น 3



ที่มา : สรพ. 31/1/60

เขตสุขภาพที่ 8 ปัจจุบันมี รพช. ที่ผ่านการรับรอง HA ขั้น 3 ขึ้นไป จำนวน 61 แห่ง คิดเป็นร้อยละ 77.22
ยังไม่เข้าร่วมการประเมิน 7 แห่ง



Service
Excellence

ประเด็นที่ 8 การพัฒนาคุณภาพหน่วยงานบริการด้านสุขภาพ

23. ร้อยละของ รพ.สต. ในแต่ละอำเภอที่ผ่านเกณฑ์ระดับการพัฒนาคุณภาพ (เป้าหมายทั้งปี ร้อยละ 10)

จังหวัด	รพ.สต.ทั้งหมด (แห่ง)	ผลงาน ผ่าน คุณภาพ	ร้อยละ
บึงกาฬ	61	การดำเนินงานอยู่ในช่วงประเมินตนเอง	
หนองบัวลำภู	83		
อุดรธานี	210		
เลย	127		
หนองคาย	74		
สกลนคร	167		
นครพนม	152		
เขตสุขภาพที่ 8	874		

ผลการติดตามไตรมาสแรก

เขตสุขภาพที่ 8 เป็นพื้นที่ต้นแบบในการจัดประชุมชี้แจงนโยบายและแนวทางการดำเนินงาน รพ.สต.ติดตามระดับประเทศ (Kick Off) ในวันที่ 23 – 25 มกราคม 2560 และได้มีการประชุมชี้แจงนโยบายและแนวทางการดำเนินงาน รพ.สต.ติดตาม (Kick Off) ระดับเขตสุขภาพในวันที่ 19 – 20 กุมภาพันธ์ 2560

ระดับจังหวัด อยู่ในระหว่างการประเมินตนเอง (เนื่องจากมีการใช้เกณฑ์ประเมินแบบใหม่)





ประเด็นที่ 9 การผลิตและพัฒนากำลังคนด้านสุขภาพสู่ความเป็นมืออาชีพ

24. ร้อยละของเขตสุขภาพที่มีการบริหารจัดการระบบการผลิตและพัฒนากำลังคนได้ตามเกณฑ์เป้าหมายที่กำหนด (เป้าหมายทั้งปี ร้อยละ 60 ผ่านเกณฑ์ 5 องค์ประกอบที่ระดับคะแนน 3)

ตัวชี้วัดเขตสุขภาพ

- ☒ 1. มีการวางแผนกำลังคน
- ☒ 2. มีการสร้างความร่วมมือด้านการผลิตกับวิทยาลัยพยาบาลบรมราชชนนีอุดรธานี ร้อยละ 100
- ☒ 3. การจัดสรรงบประมาณกำลังคน (รอการสรุปจากตรวจราชการ)
- ☒ 4. มีการบริหารจัดการด้านการผลิตและพัฒนากำลังคนตาม FTE และค่านิยม MOPH
- ☒ 5. มีการประเมินผลกระทบจากปัญหากำลังคนและแก้ปัญหา



เขตสุขภาพมีการบริหารจัดการ
ระบบการผลิตและพัฒนากำลังคน
ได้ตามเกณฑ์เป้าหมายที่กำหนด
ร้อยละ 80





ประเด็นที่ 10 การพัฒนาระบบบริหารจัดการกำลังคนด้านสุขภาพ

25. ร้อยละของหน่วยงานที่มีการนำดัชนีความสุขของคนทำงาน (Happy Work Life Index) และ Core Value "MOPH" ไปใช้ (เป้าหมายทั้งปี ร้อยละ 50)

ผลการติดตามไตรมาสแรก

เขตสุขภาพที่ 8 ได้ดำเนินงาน ผ่านในระดับที่ 1 ตามเป้าหมายทุกจังหวัด ร้อยละ 100

1. มีการชี้แจงแนวทางการนำดัชนีวัดความสุขของคนทำงาน (Happy work life index) และ Core value “MOPH” ไปใช้
2. มีแผนงาน/โครงการประชุมสัมมนา การขับเคลื่อนค่านิยม “MOPH” เขตสุขภาพที่ 8 สสจ.ทุกแห่งในเขตสุขภาพที่ 8 ได้ดำเนินงาน ดังนี้
 1. มีการแต่งตั้งคณะทำงาน
 2. มีการกำหนดเครื่องมือที่ใช้สำหรับวัดความสุข และ Core value ขององค์กร
 3. มีการสื่อสารองค์กรเป็นรูปธรรม

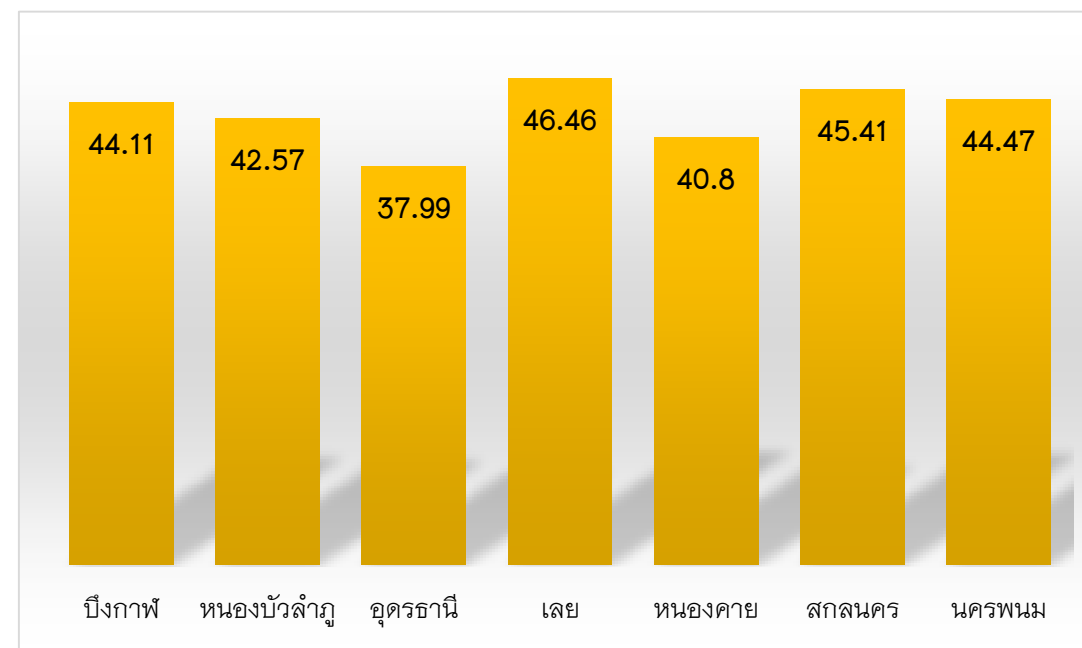
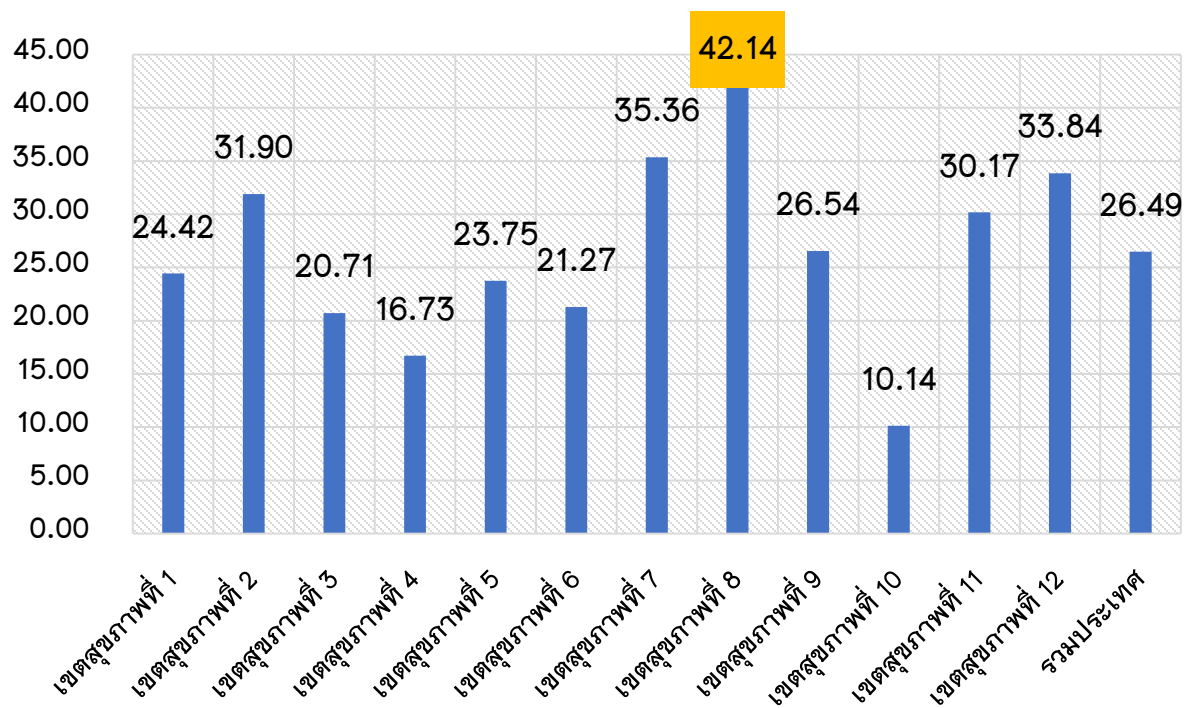




Governance
Excellence

ประเด็นที่ 11 การพัฒนาระบบธรรมาภิบาลและคุณภาพการบริหารจัดการภาครัฐ

26. ร้อยละของการจัดซื้อร่วมของยา เวชภัณฑ์ที่มีใช้ยา วัสดุวิทยาศาสตร์และวัสดุทันตกรรม (เป้าหมายทั้งปี ร้อยละ 20)



ผลงานเขตสุขภาพที่ 8 ซื้อร่วมฯ สูงเป็นอันดับ 1 ของประเทศ

ผลงานระดับจังหวัด ผ่านเกณฑ์ทุกจังหวัด
และเกินค่าเฉลี่ยระดับประเทศ (ร้อยละ 26.49)



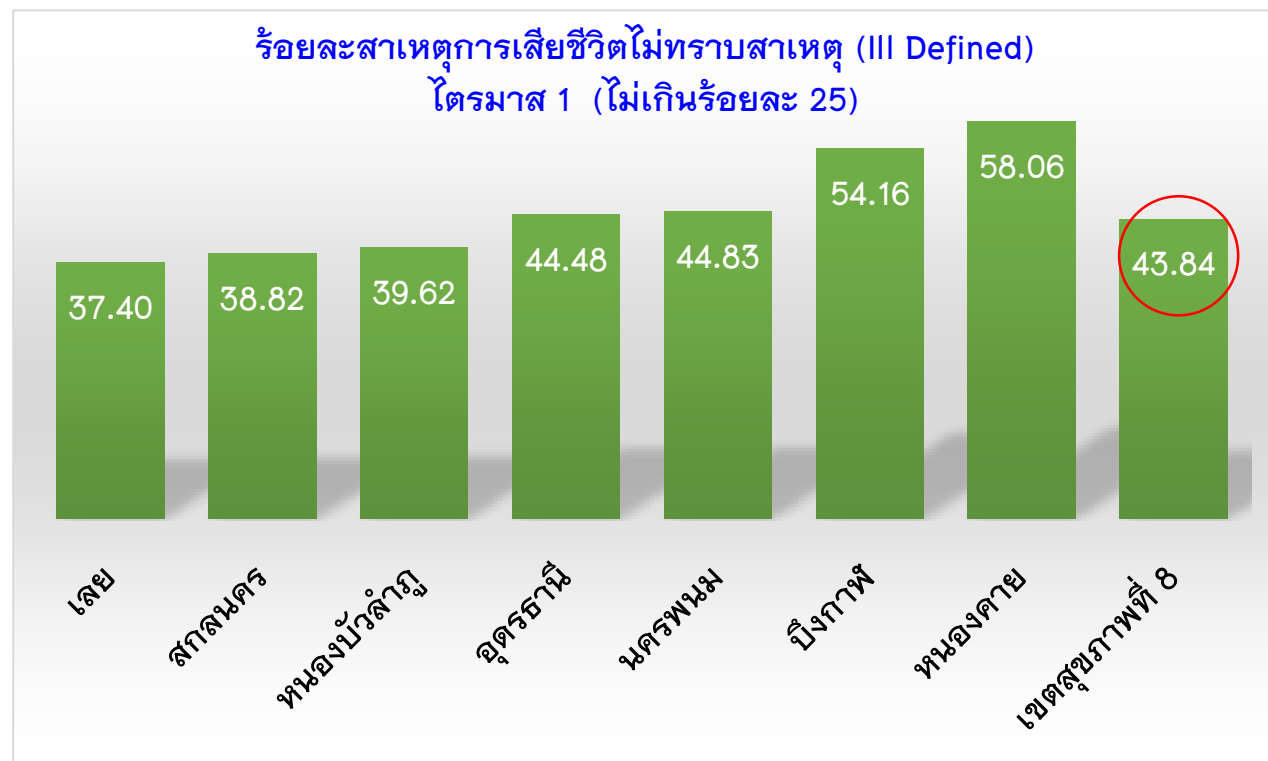
Governance
Excellence

ประเด็นที่ 12 การพัฒนาระบบข้อมูลสารสนเทศด้านสุขภาพ

27. ร้อยละของจังหวัดและหน่วยบริการที่ผ่านเกณฑ์คุณภาพข้อมูล (จังหวัดร้อยละ 25, หน่วยบริการร้อยละ 80)

1. สาเหตุการเสียชีวิตไม่ทราบสาเหตุ (Ill Defined)
ไตรมาส 1 (ไม่เกินร้อยละ 25)

จังหวัด	จำนวน ผู้เสียชีวิต	เสียชีวิตไม่ ทราบสาเหตุ	ร้อยละ
บึงกาฬ	541	293	54.2
หนองบัวลำภู	790	313	39.6
อุดรธานี	2,464	1,096	44.5
เลย	1,131	423	37.4
หนองคาย	825	479	58.1
สกลนคร	1,870	726	38.8
นครพนม	1,113	499	44.8
เขตสุขภาพที่ 8	8,734	3,829	43.8



ผลงานเขตสุขภาพที่ 8 ไม่ผ่านเกณฑ์

ที่มา : สำนักทะเบียนราษฎร กรมการปกครอง
กระทรวงมหาดไทย รวบรวมโดย สนย. 31/12/59



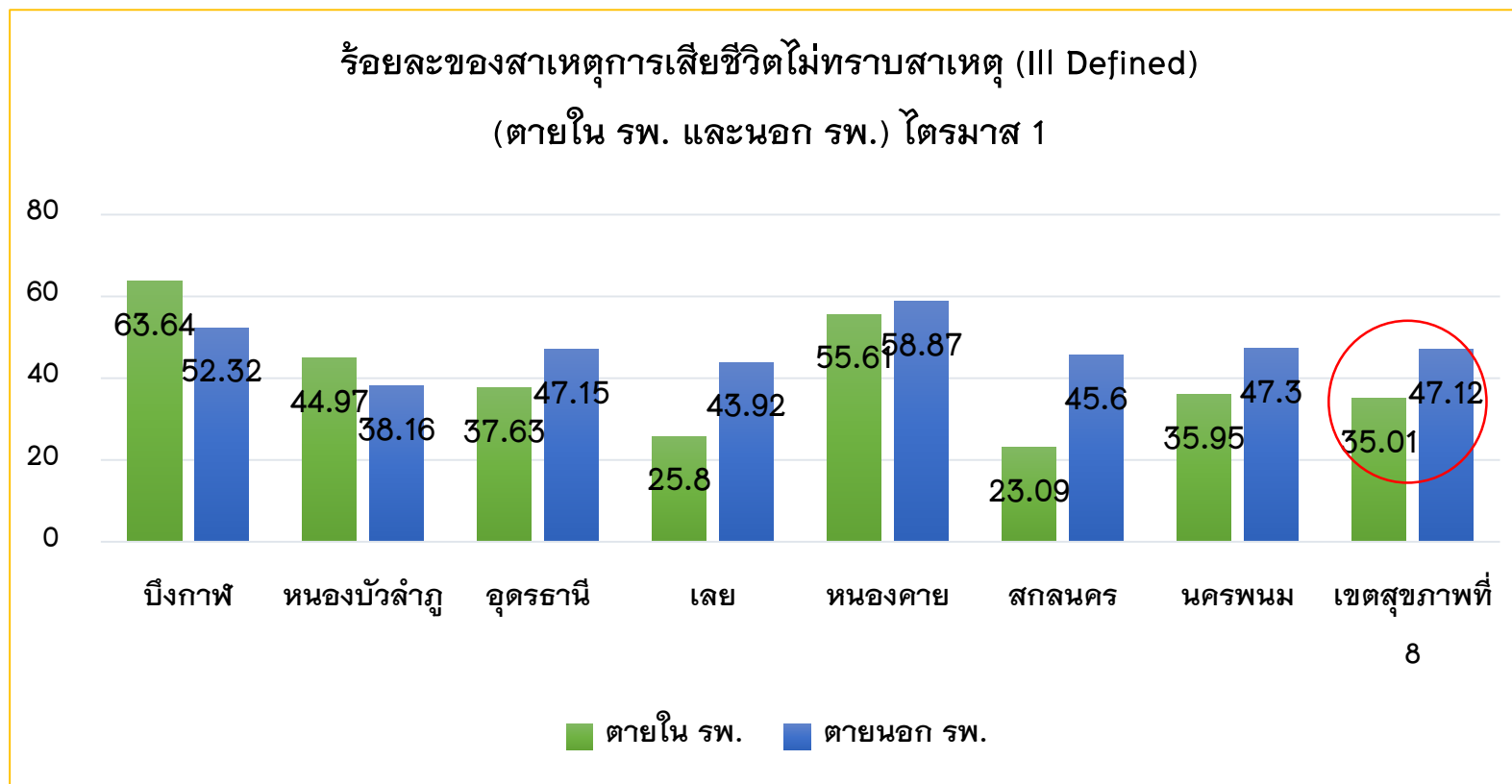


Governance
Excellence

ประเด็นที่ 12 การพัฒนาระบบข้อมูลสารสนเทศด้านสุขภาพ

สาเหตุการเสียชีวิตไม่ทราบสาเหตุ (Ill Defined) (ตายใน รพ. และนอก รพ.) ไตรมาส 1

จังหวัด	จำนวน ตายใน รพ.	จำนวน ตายนอก รพ.
บึงกาฬ	63.64	52.32
หนองบัวลำภู	44.97	38.16
อุดรธานี	37.63	47.15
เลย	25.80	43.92
หนองคาย	55.61	58.87
สกลนคร	23.09	45.60
นครพนม	35.95	47.30
เขตสุขภาพที่ 8	35.01	47.12



ที่มา : สำนักทะเบียนราษฎร กรมการปกครอง
กระทรวงมหาดไทย รวบรวมโดย สนย. 31/12/59

ผลงานเขตสุขภาพที่ 8 ตายใน รพ. ร้อยละ 35.01 , ตายนอก รพ. ร้อยละ 47.12 ซึ่งใกล้เคียงกัน ควรมีการ
เร่งรัดให้มีการแก้ไขปรับปรุงการลงรหัส ICD-10 สาเหตุการตายที่ถูกต้องมากขึ้น



Governance
Excellence

ประเด็นที่ 13 การบริหารจัดการด้านการเงินการคลังสุขภาพ

28. ร้อยละของหน่วยบริการที่ประสบภาวะวิกฤตทางการเงิน (เป้าหมายทั้งปี ไม่เกินร้อยละ 8)

จังหวัด	รพ.ทั้งหมด (แห่ง)	รพ. risk score ระดับ 7 (แห่ง)	ร้อยละ	หมายเหตุ
บึงกาฬ	8	0	0.00	ผ่าน
หนองบัวลำภู	6	0	0.00	ผ่าน
อุดรธานี	21	0	0.00	ผ่าน
เลย	14	0	0.00	ผ่าน
หนองคาย	9	0	0.00	ผ่าน
สกลนคร	18	0	0.00	ผ่าน
นครพนม	12	0	0.00	ผ่าน
รวม	88	0	0.00	ผ่าน

ที่มา : กลุ่มประกันสุขภาพ กระทรวงสาธารณสุข

31/1/60

ผลงานเขตสุขภาพที่ 8 ไม่มีหน่วยบริการที่ประสบภาวะวิกฤตทางการเงิน
ผ่านเกณฑ์เป้าหมาย





สำนักงานเขตสุขภาพที่ 8

R8WAY
MOPH



ขอบคุณครับ

ผลการดำเนินงานตัวชี้วัด
ตามคำรับรองการปฏิบัติราชการ (PA)